

Presentación de Resultados de Componentes PANES

*Trabajo por Uruguay y
Construyendo Rutas de Salida*

Contenido de la presentación.

- Consideraciones generales sobre los resultados y “el universo” (de casos).
- Breve descripción del diseño de evaluación específico para cada componente.
- Características generales del programa a considerar (TXU, CRS)
- Principales resultados.
- Consideraciones generales.

Primeras consideraciones

- Las principales conclusiones presentadas como resultados de los programas TXU y CRS en el año 2007 se ven consolidados con los nuevos análisis. Esta **consistencia de resultados** a la vez que valida los resultados presentados, los afirma, supone una validación general del diseño de evaluación y de sus estrategias específicas.
- Es de destacar que las bases de Evaluación -para TXU y CRS- multiplican por 3 el número de casos con los que se trabajó en el 2007.
 - TXU: Se pasa de 2800 casos a 7800 aproximadamente.
 - CRS: Se pasa de 1800 a 4600 aproximadamente.

Presentación de resultados

TRABAJO POR URUGUAY

Llamados: 1, 2, 3, 4, 5, 3R, 4R, 3RR

Diseño de evaluación.

- La evaluación de TXU supuso la triangulación de estrategias y técnicas a efectos no sólo de fortalecer el arsenal teórico-metodológico para la evaluación, sino para poder dar cuenta de los distintos efectos que el programa busca/tiene en distintas dimensiones de la vida de los protagonistas.

Estrategia	Cuantitativa	Cualitativa
Técnica(s)	Encuesta (Salida - Ingreso)	Grupos foco / Entrevistas
Actores	Protagonistas	Participantes (Protagonistas / “Desertores” / “Exitosos” en lo laboral). OSC (Directivos y Equipos técnicos)

Objetivos del Programa Trabajo por Uruguay

Programa Sociolaboral que se propuso:

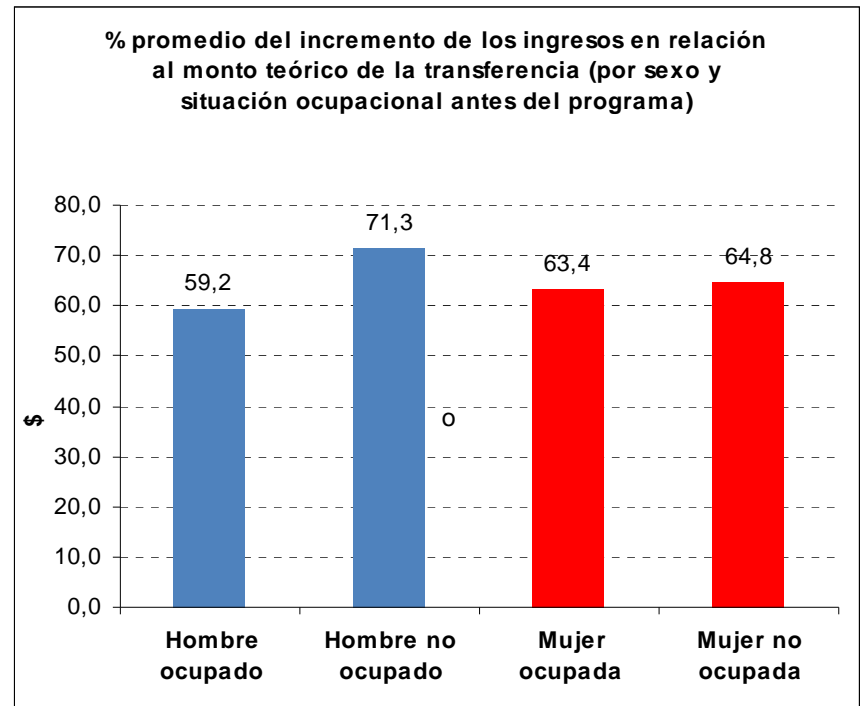
- Desarrollar proyectos comunitarios de valor local.
- Mejorar el ingreso económico de familias integradas al PANES.
- Desarrollar la formación ciudadana en tanto les permita reconocerse como sujetos de derechos y del ejercicio responsable de sus mismos.
- Apoyar el desarrollo de rutas de salida a través del fortalecimiento de las competencias laborales de auto-empleo o empleo dependiente.
- Potenciar canales de inclusión social mediante el intercambio y la interacción con las OSC y las redes locales y barriales existentes.
- Promover relaciones sociales equitativas y solidarias de género e intergeneracionales.
- Facilitar el acceso a servicios públicos y comunitarios de atención integral en las áreas de salud, violencia familiar y doméstica, entre otros.

Características generales de la población TXU

- **Sexo:** El 78% son mujeres. Este porcentaje en el PANES, para los mayores de 18 años, es del 58%.
- **Edad:** Las mujeres, en promedio, son más jóvenes que los hombres (35 vs. 41).
- **Relación de Parentesco:** Los participantes son mayoritariamente jefes de hogar (86%); siendo mayor en el caso de los hombres (94%) contra el 84% de las mujeres.
- **Arreglos familiares:** Los predominantes son las parejas con hijos (40%) y los monoparentales (35%) -esencialmente con jefatura femenina-.
- **Condición de Ocupación:**
 - El 77% está **ocupado** al ingreso a TXU, estas cifras son superiores para los hombres (90% frente al 73%).
 - La tasa de **desocupación** para la población es del 12,8%, siendo diferencial por sexo (H: 5,8% / M: 14,6%).
 - El 8,6% es **inactivo** económicamente. Sólo el 3,5% de los hombres declara no estar ocupado ni buscando trabajo, en las mujeres es el 10,3%.

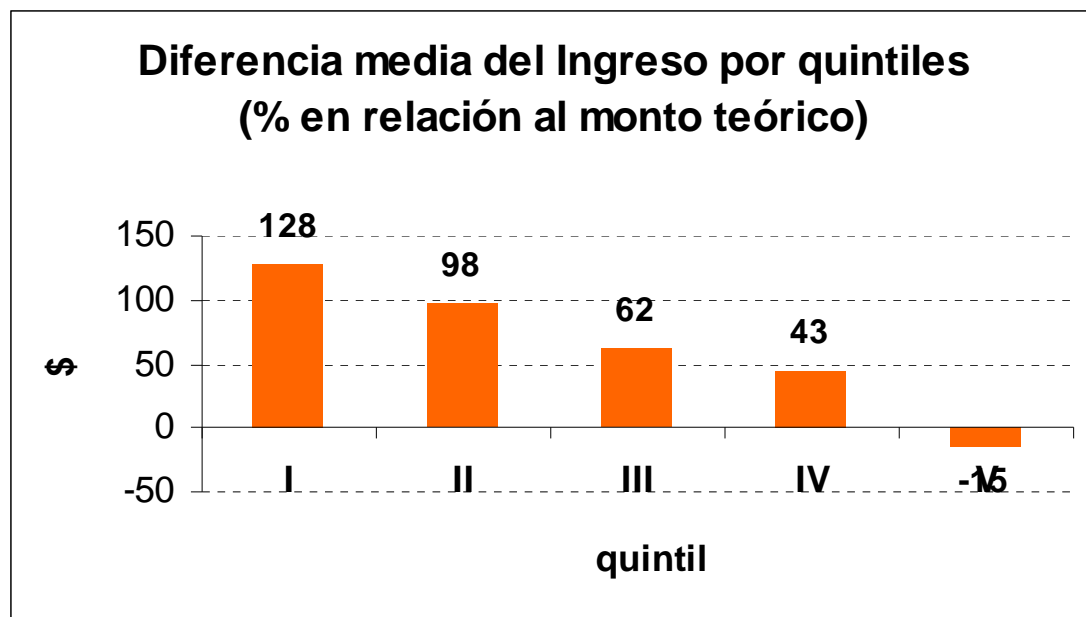
Objetivo: Aumentar los Ingresos de las familias (hogares). (a)

- El 75% de los hogares incrementa sus ingresos, pero éstos, en términos medios, no alcanzan al 100% del monto total de la transferencia recibida por TxU
- El aumento, en relación a la transferencia TXU es del 63%.
- Se registran diferencias importantes con respecto al incremento de los ingresos en relación al monto teórico de la transferencia, si diferenciamos por sexo y encontrarse ocupado al inicio del programa. El mayor aumento de ingresos se registra en los hogares de los hombres no ocupados, mientras que el menor en el de los hombres ocupados. Sin embargo, en términos medios las mujeres son levemente más beneficiadas.



Objetivo: Aumentar los Ingresos de las familias (hogares). (b)

- No se observan diferencias según región.
- Analizando los resultados por quintiles de ingreso, el incremento es mayor a medida que disminuyen los ingresos de los hogares.



Fuente: DINEM, 2008

Síntesis: El mayor efecto del programa en términos de aumento de ingresos se da en los hogares más pobres, de participación femenina y de no ocupados. Más allá que el aumento no es del 100% de sueldo TXU, el 75% de los hogares aumenta su ingreso.

Objetivo(s): Inclusión social (Servicios, Derechos y Participación). (a)

Inclusión social: Distinguimos tres niveles o dimensiones.

- **Primaria** (acceso a servicios y prestaciones sociales)
- **Secundaria**
 - Redes / Participación en organizaciones sociales
- Incorporación de una **Cultura de Derechos**.

El acceso a servicios -por parte de los que estaban excluidos de los mismos- es un cambio, producido por el programa, que genera efectos muy importantes tanto directa como indirectamente.

El acceso a los servicios de salud (entre otras la bucal y oftalmológica) genera un **círculo virtuoso** no sólo en el propio cuidado de la salud sino que redundando en términos de autoestima, autopresentación y socialización, a la vez que mejora las chances (objetivas y subjetivas) en el mercado de trabajo.

Objetivo(s): Inclusión social (Servicios, Derechos y Participación). (b)

Inclusión primaria: Aumenta ICS (Índice de cuidados de salud), fundamentalmente en el caso de las mujeres. El umbral mínimo de cuidados, al menos haber realizado una consulta, aumenta en 5%. Pasando del 78% al 83%.

- El 30% de los protagonistas incrementa su cuidado de salud (ICS).
- Del 57% que usó el servicio odontológico, 87% manifiesta conformidad con el mismo. Entre quienes no hicieron uso del mismo, en general lo explican por problemas de instrumentación o problemas de salud de los propios participantes.

Inclusión secundaria: Las redes de los participantes se caracterizan por ser primarias (familiares) y “cercanas” socialmente. Estas características no se modifican.

- Si bien existe una fuerte valoración de la recomposición y expansión de la sociabilidad por parte de los participantes (consensuadamente el compañerismo es lo más valorado como aspecto positivo del programa); no se modifica la **horizontalidad** de las redes, lo cual no supone un aumento de los recursos con los que se cuenta (al menos en términos de redes).

Objetivo(s): Inclusión social (Servicios, Redes/Participación y Cultura de Derechos). (c)

Participación social: No se registran cambios en la participación en instancias colectivas. El 37% de los hogares de los participantes cuentan con un miembro que participa en alguna instancia de este tipo.

- Como en el caso de la población PANES, se trata mayoritariamente de organizaciones deportivas o religiosas.

Ciudadanía activa / Conocimiento de derechos: La incorporación de una cultura de derechos, que permita a los participantes sentirse reconocidos como *sujetos de derechos* fue un logro del programa.

- En términos netos, un 40% de los participantes mencionó más derechos laborales al egreso.
- El aumento no es sólo en términos de su existencia, sino también en cuanto a cómo y dónde recurrir para un eventual reclamo.
- El 61% aumentó su conocimiento en derechos. En promedio, mencionaron 2 derechos al ingreso y 4 a la salida. (+2)

Objetivo(s): Inclusión social (Servicios, Redes/Participación y Cultura de Derechos). (d)

Derechos (Consideraciones desde los participantes):

- En el marco general de una valoración ambigua de los talleres del programa, los que tienen como contenido el tema de derechos son valorados (especialmente por las mujeres).
- Tres son los ámbitos de conocimiento y ejercicio de derechos más valorados:
 - **Mundo del trabajo** (como problema se señala la brecha entre el derecho como “ideal” en su situación concreta de precariedad laboral).
 - **Beneficios y seguridad social** (*inclusión primaria*).
 - **Violencia doméstica.**
 - Desnaturalización del problema.
 - Desprivatización del mismo.
 - Conocimiento de más servicios y espacios de apoyo (el mayor aumento se da en la comisaría de la mujer).

Objetivo: Rutas de Salida en Trabajo por Uruguay (a)

- Considerando que los participantes muestran un nivel de actividad alto (92,2%), es de destacar que la búsqueda de trabajo al egreso del programa aumenta en 3% (73,6% al 77,3%).
- Los participantes tienen altas expectativas en los proyectos de opción productiva impulsados por el MIDES, sin embargo éstas se frustran fuertemente ante la no respuesta del MIDES, ni el acompañamiento por parte del as OSC.
 - Parece existir un fuerte desequilibrio entre la oferta POP con respecto a la demanda generada por parte de las OSC en los protagonistas.
- El aumento de capacidades e impulso a la búsqueda de salidas colectivas se ven horadadas, en el mediano plazo, por la **debilidad y horizontalidad de los lazos** creados. Dando lugar a sentimientos de desánimo y continuidad con las situaciones de partida (pre-programa).

Objetivo: Relaciones equitativas de género (a)

La **diferenciación de roles por sexo**, tanto material como simbólica, genera **efectos diferenciales** en la visión de los y las participantes con respecto al programa. En particular en lo que hace a:

- Valoración del programa (en particular talleres),
- sus aprendizajes,
- las dificultades que implica la participación en el programa.

	Varón	Mujer
Rol / Esfera	Pública / Productiva	Privada / Doméstica
Valoración del programa	Es más difícil desprenderse de las expectativas laborales, lo que dificulta la valoración de los talleres.	Se valoran los talleres más fácilmente que los varones (aunque siempre de manera secundaria, y en particular los de derechos)
Costo de oportunidad	Asociado a las actividades laborales	Asociado al cuidado de los hijos y el hogar

Objetivo: Relaciones equitativas de género (b)

La no distinción de tareas por sexo al interior de las cuadrillas genera distintas reacciones por parte de los participantes:

- **Hombres:** Ven cuestionados ciertos preconceptos en relación a las mujeres y el trabajo, valorando el desempeño de sus compañeras.
- **Mujeres:** Son quienes más cuestionan las tareas, en tanto no son acordes a su sexo (fuerza / mercado de trabajo).

Asociado al género, pero por más allá de este clivaje específico, surge una consideración central: el costo de oportunidad del programa.

El programa no tuvo demasiado rechazo *en sí mismo*, pero mostró una dificultad: no fue percibido como prioritario por muchos protagonistas considerando el **costo de oportunidad**.

- **de trabajar** (mayoritariamente en el caso de los hombres)
- **de cuidar los hijos** y realizar tareas domésticas (mayoritariamente en el caso de las mujeres).

Síntesis de resultados de acuerdo a los objetivos específicos.

- **Aumento en los ingresos de los hogares** de los participantes.
- Importante **ganancia en términos de inclusión primaria** (acceso a servicios, en particular de salud).
- **Expansión de las redes y valoración de las mismas**, aunque no suponen modificaciones sustantivas en las características de las pre-existentes.
- Aumento en el **conocimiento de derechos** y en instancias/lugares para **demandarlos**. Los principales logros se dan términos de derechos laborales y los asociados a la superación de las situaciones de violencia doméstica (como *bemol* debe destacarse la brecha que perciben los participantes entre lo planteado *idealmente* y su situación concreta).
- Se genera en los participantes un fuerte impulso (en términos de voluntad y acciones concretas) para **encontrar o generar rutas de salida** a su situación, sin embargo la falta de acompañamiento, cambios sustantivos en sus condiciones más estructurales y no consecución de logros en el corto plazo, generan un fuerte desánimo en los protagonistas; dando lugar al sentimiento de *abandono* y de retornar a la situación pre-programa.
- **Pone en tela de juicio algunos conceptos asociadas a la clásica distinción de género**, sin embargo el clivaje de género sigue siendo muy fuerte en esta población.

Consideraciones: Tener en cuenta las expectativas (a)

Desde la perspectiva de los protagonistas, es frecuente que no se conozcan en profundidad los objetivos explícitos del programa, pero inevitablemente se cuenta con ciertas expectativas. **La evaluación de los protagonistas está dada por la medida en que estas expectativas se satisfacen.**

Razón para Inscribirse en el Programa	Hombres	Mujeres	Total
	%	%	%
Más ingresos	76,9	81,3	80,4
Trabajo	27,4	26,5	26,7
Espacios de Participación	4,3	5,4	5,1
Competencias empleo	8,2	8,1	8,2
Otras	18,7	15,3	16
Casos Válidos	1644	6107	7751

- La evaluación que hacen los participantes está atada a sus expectativas. En tal sentido, existe una ambivalencia: el programa es evaluado positivamente como la posibilidad de tener una oportunidad dentro del marco de indigencia en que viven. Pero al mismo tiempo es evaluado negativamente, ya que las expectativas generadas al comenzar –en un porcentaje importante de los participantes- giraban en torno a la posibilidad de **estabilidad y capacitación laboral**.

Consideraciones: Costo de oportunidad (b)

Cualquier programa social está obligado a considerar el costo de oportunidad. El tiempo asociado a las tareas y talleres de TXU, concretamente, es tiempo que los protagonistas resignan a dedicar a otra actividad. El cálculo del costo de oportunidad tiene que ver siempre con valoraciones subjetivas, si bien pueden proyectarse monetariamente, de las actividades más *valiosas* para las personas.



El costo de oportunidad, como concepto, aparece – en el discurso de los protagonistas- asociado a las actividades propuestas en los talleres.

En la evaluación específica de causas de “**deserción**” del programa se constatan tres grandes causas de abandono del programa:

- Las primeras dos, asociadas a lo que llamamos **costo de oportunidad**.
 - Actividades laborales para los hombres.
 - Actividades domésticas (cuidado de niños), para las mujeres.
- La tercera causa está dada por **problemas de salud** (sean éstos propios o de familiares).

Consideraciones: La subjetividad como base para otros cambios (c1)

Considerando los discursos de los participantes (protagonistas, “desertores” y “exitosos” en lo laboral) y de las OSC (directivos y equipos técnicos), se detecta un fuerte consenso en que **los logros se alinean mayoritariamente en aspectos subjetivos.**

Autoestima y Mejora en la presentación personal.

- Esta ganancia subjetiva no refleja meros “cambios interiores” sino la adquisición de capacidad de socialización que a menudo se encontraban muy menguadas por la situación de aislamiento, culpabilidad, autocompasión y exclusión de ámbitos socialmente valorados, que son favorecidos por las situaciones de indigencia.
- Los protagonistas consiguen exitosamente no sentirse menos a partir de una presentación de sí mismos que los pone en condiciones de igualdad y mayor dignidad ante los demás, cuando restituyen un tejido de relaciones sociales secundarias en el entorno del programa.

Consideraciones: La subjetividad como base para otros cambios (c2)

Los efectos en términos de subjetividad (autoestima, presentación, dignificación, “autonomía”) suponen cambios e impulsos para transformaciones objetivas (búsqueda de empleo, exigencia de derechos), sin embargo es esencial que se asegure la sostenibilidad de estos cambios a efectos de que no desaparezcan tan rápidamente como aparecen.

Estos logros están asociados al pasaje por el programa, no así necesariamente a completar el mismo. Tanto quienes completaron el transcurso del mismo (“protagonistas”) como quienes lo abandonaron antes de su finalización (“desertores” y “exitosos”) muestran logros en estas dimensiones.**

**Habiendo completado, al menos, dos meses

Consideraciones: Las OSC y equipos técnicos como factores diferenciales de efectos del programa (d1)

- Los efectores finales de la política introducen, en la acción del programa, características idiosincráticas relevantes a la hora de considerar los potenciales efectos del mismo.
- Podemos, en base a una serie de entrevistas, distinguir dos ejes para catalogar a las OSC.
 - De acuerdo a la conformación del equipo técnico: “Profesionalistas” y “Militantes” (Políticas / Religiosas).
 - De acuerdo al grado de participación que admiten por parte de los protagonistas: “Directivas” y “Participativas”.
 - De acuerdo a su relación con el MIDES se destacan de dos tipos:
 - 1) Las que más allá de los problemas señalan su “proximidad” con el MIDES;
 - 2) Las que se centran en los “problemas” (esencialmente burocráticos y de problemas comunicación institucional poco clara)

Consideraciones: Las OSC y equipos técnicos como factores diferenciales de efectos del programa (d2)

Principales demandas de las OSC para con el MIDES y TXU:

- **Mayor duración del programa**, dado que un semestre no alcanzó a las OSC para desarrollar activamente el trabajo que sintieron necesario y se vivió el final como “abrupto”
- **Mayor participación de las OSC a la hora del diseño del programa**, de forma de poder ajustar más en detalle su metodología junto al MIDES

***Las consideraciones con respecto a las OSC aún son exploratorias, se profundizará en ellas en posteriores análisis.*

Síntesis de consideraciones.

En el marco de un programa que cumple satisfactoriamente con sus objetivos, aunque en diferente grado y con matices, la evaluación permite plantear algunas consideraciones.

- Necesidad de **considerar las expectativas de los participantes**, no ya para fundar el programa en ellas pero sí para asumirlas como impulso para desarrollar sus objetivos.
- Necesidad de **considerar el costo de oportunidad asociado a la participación** en un programa sociolaboral (con una exigencia horaria importante y un salario bajo).
- Entender a los logros en términos de mejora en autoestima, presentación personal, mejora en la socialización, dignidad, como **centrales** por sí mismos y en tanto impulsan otros cambios. Mas considerando que son frágiles y que se necesita asegurar la **sostenibilidad** de los mismos.
- Considerar las **especificidades de las OSC** convenientes a efectos de establecer el grado en que se permitirá que las características idiosincráticas de cada una demarquen el carácter del programa (en acción).